



Consejo Municipal de  
**PARTICIPACIÓN SOCIAL**  
en la **EDUCACIÓN**  
COMUPASE

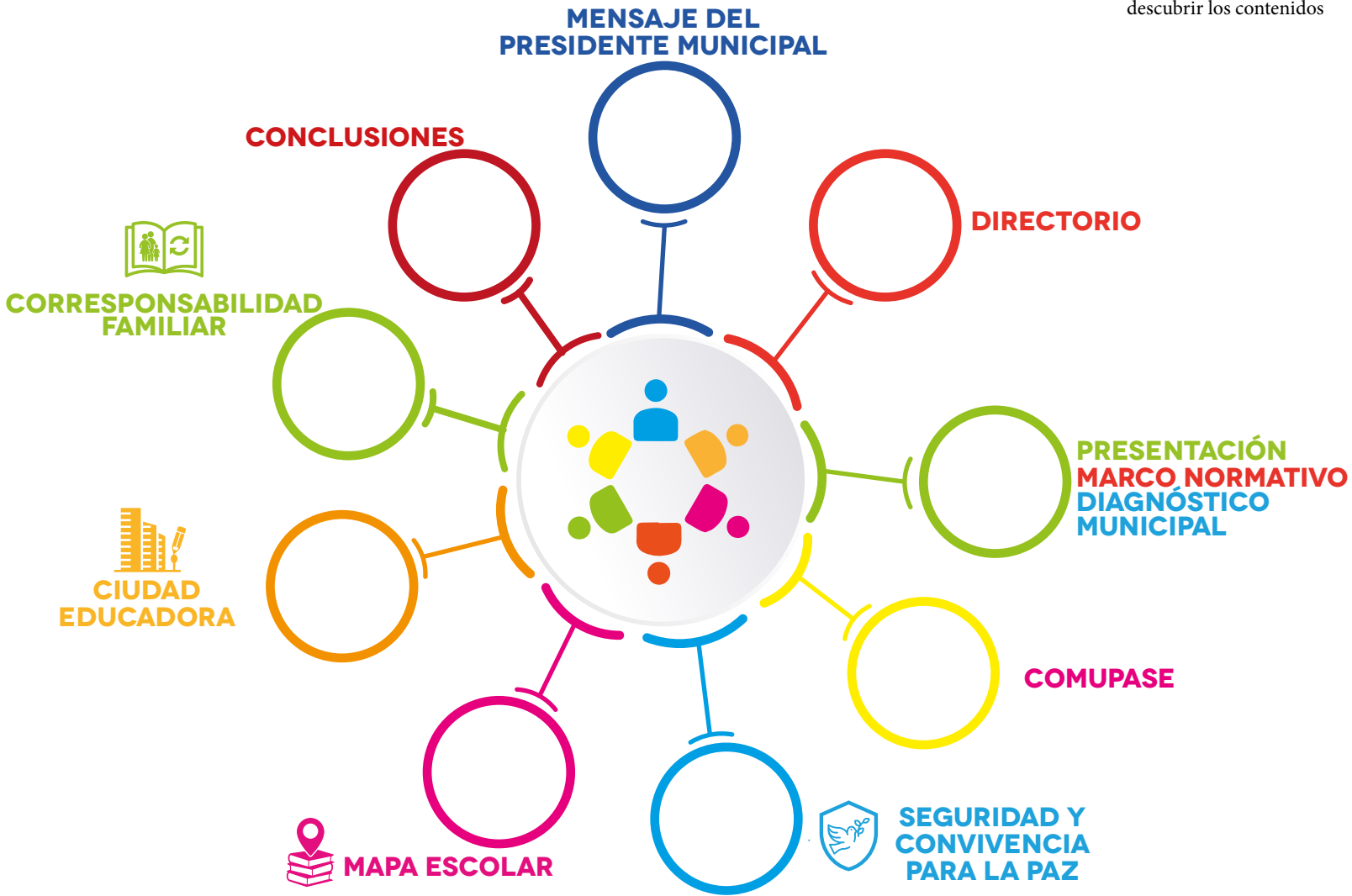


*León*  
Ciudad  
de Primera

# ÍNDICE



Da Click en el ícono para descubrir los contenidos



# MENSAJE DEL PRESIDENTE MUNICIPAL



A lo largo de 6 años, en este primer gobierno de continuidad en León trabajamos bajo la visión de Ciudad Educadora y Municipio Humano Inteligente, porque entendemos que nuestro papel es formar ciudadanos. Y cuando digo ciudadanos, me refiero a personas respetadas, pero respetuosas; leonesas y leoneses competitivos, pero colaborativos.

Trabajamos para generar un entorno que facilite esta formación, convencidos de que, si nuestros niños y jóvenes pueden imaginarse un mejor futuro, entonces serán capaces de construirlo.

El Consejo Municipal de Participación Social en la Educación (COMUPASE) fue parte de esta nueva visión para transformar León. Son prueba del rico capital social que tiene León y dieron testimonio de lo importante que es contar con una ciudadanía organizada y solidaria. Todos los miembros de la comunidad estamos llamados a involucrarnos en el proceso educativo. Todos somos agentes educadores y todos podemos ser educados.

Maestras y maestros leoneses, representantes sindicales, miembros de los tres órdenes de gobierno, padres de familia, rectores de universidades, líderes de opinión y empresarios nos enriquecieron con su visión, su voz y sus propuestas nacidas desde la propia sociedad.

Sus logros, entre los que se encuentran el fortalecimiento del Programa Estudia León Preparatoria, la realización de foros que reunieron a reconocidas personalidades y la iniciativa para generar el Protocolo en Materia de Seguridad en las instituciones educativas, quedan como un legado que deberá mantenerse y consolidarse en el futuro.

Los invito a que su compromiso no termine aquí. Sigán involucrándose en los asuntos de su municipio, sigamos haciendo equipo, porque las grandes transformaciones ocurren cuando nos unimos sociedad y gobierno. Las acciones aisladas no funcionan.

Que estos esfuerzos queden como muestra de que en León nos gusta levantar la mano y no estirla. No nos rindamos, sigamos haciendo nuestra parte para demostrar ese espíritu indomable que caracteriza a los leoneses, convencidos de que El Trabajo Todo lo Vence.



**Héctor López Santillana**  
Presidente Municipal de León



# DIRECTORIO



**Lic. Héctor López Santillana**  
Presidente Municipal

**Lic. Jesús Jonathan González Muñoz**  
Secretario Técnico

**Mtro. Ernesto Pérez Castro Pérez**  
Consejero Presidente

**C. Ana María Esquivel Arrona**

**C. Ma. De los Ángeles Barrientos**

**C. Martha Guiselda Segura García**

**C. Fernando Trujillo Jiménez**

**C. Victoria Huizar Dávalos**

**C. Adela López Montalvo**

**C. Sandra del Rocío Ortega Barajas**

**C. Sandra Berenice Maldonado López**

**C. Norma Valentina Romero Ornelas**

**C. Ramiro Fernando Serrato Alfaro**

**C. Juana Martina Álvarez Ortiz**

**C. Ernesto Vega Arias**

**C. Manuel Jara Flores**

**C. Emiliano Lucatero Pedroza**

**C. Marco Aurelio González Cervantes**

**C. Virginia Aguilera Santoyo**

**C. Salvador Cruz del Camino**

**C. Angélica Raya Rangel**

**C. Leonel Zúñiga Arciniega**

**C. Olga Rebeca Ledesma García**

**C. David Herrerías Guerra**

**C. Laura Patricia Muñoz Galindo**

**C. Mónica Lucía Maya Delgado**

**C. Marion Ximena Ochoa Hidalgo**

**C. Fernando Torres Pérez**



# PRESENTACIÓN



**JESÚS JONATHAN GONZÁLEZ MUÑOZ**  
SECRETARIO TÉCNICO

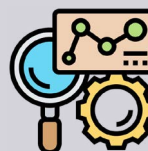


## **Bienvenidos al Consejo Municipal de Participación Social en la Educación.**

El **Consejo Municipal de Participación Social** en la Educación del Municipio de León, Guanajuato, es la instancia representativa de la comunidad educativa y la sociedad con el propósito de apoyar a las actividades de maestros y alumnos estableciendo la vinculación estrecha entre las escuelas y el desarrollo del Municipio, con la finalidad de alcanzar la calidad educativa. El cual tiene por objeto promover la planeación, colaboración, apoyo, gestoría e información entre los planteles educativos del Municipio, la **Comisión de Educación del H. Ayuntamiento** o su equivalente, **Dirección General de Educación y la Secretaría de Educación de Guanajuato.**

*Art 3 del REGLAMENTO DEL CONSEJO DE PARTICIPACIÓN SOCIAL EN LA EDUCACIÓN DEL MUNICIPIO DE LEÓN, GUANAJUATO.*

**MARCO  
NORMATIVO**



**DIAGNÓSTICO  
MUNICIPAL**



# COMUPASE



**ERNESTO PÉREZ CASTRO PÉREZ**  
CONSEJERO PRESIDENTE



## ¿Cómo se organiza el Consejo Municipal de Participación Social en la Educación?

Para la organización y operación del **COMUPASE** se definieron **mesas temáticas** que son grupos de trabajo de participación, ampliada con especialistas y de acuerdo a la selección temática derivada del diagnóstico, presididas por **consejeros** propuestos por el presidente del consejo.



## INTEGRANTES

C. Fernando Torres Pérez

C. Sandra del Rocío Ortega Barajas

C. Adela López Montalvo

C. Victoria Huízar Dávalos

C. Leonel Zúñiga Arciniega



### LEONEL ZÚÑIGA ARCINIEGA

Consejero representante de la mesa de seguridad y convivencia para la paz.

## OBJETIVO

**FORTALECER LA CAPACIDAD DE LAS ESCUELAS PARA GENERAR UN ENTORNO ESCOLAR PACÍFICO.**



Impulsamos una cultura participación ciudadana desde la infancia con toda la comunidad escolar: niñas, niños, personal docente, padres y madres de familia.



### ENTORNOS SEGUROS

Al final de la actual administración habremos mejorado el entorno de más de 90 escuelas en zonas prioritarias con la colocación de banquetas, pavimentación, luminarias y cámaras de video vigilancia.

### PROTOCOLOS DE SEGURIDAD PARA EL ENTORNO ESCOLAR



### ACCIONES

Con estas sencillas recomendaciones promovemos las medidas de autocuidado y que hacer ante incidentes de seguridad.



# Mapa Escolar

## INTEGRANTES

C. Martha Guiselda Segura García  
C. Ramiro Fernando Serrato Alfaro  
C. Martha Elena Bermúdez Funes  
(suplente)  
C. Emiliano Lucatero Pedroza  
C. Laura Patricia Muñoz Galindo



**RAMIRO FERNANDO SERRATO ALFARO**  
Consejero representante de la mesa de  
mapa escolar

## OBJETIVO

**GENERAR ESTRATEGIAS PARA FORTALECER EL TRAYECTO EDUCATIVO FORMAL EN EL NIVEL BÁSICO Y MEDIO SUPERIOR.**



Logramos habilitar **12 espacios municipales** para impartir servicios de preparatoria en modalidad virtual y semi presencial.

Junto con **3 más** en colaboración con asociaciones civiles.



## ACCIONES







## INTEGRANTES

C. Mónica Lucia Maya Delgado

C. David Herrerías Guerra

C. Angélica Raya Rangel

C. José Elías Martínez Arias  
(suplente)

C. Rocío Frausto Ramírez  
(suplente)

C. Olga Rebeca Ledesma García

C. Marion Ximena Ochoa Hidalgo



**MARION XIMENA OCHOA HIDALGO**

Consejera representante de la mesa  
de ciudad educadora

## OBJETIVO

GENERAR ESTRATEGIAS QUE PROMUEVAN LA CULTURA  
DE PAZ EN LAS FAMILIAS Y EN LAS ESCUELAS.

# FORO VIRTUAL ARMONÍA FAMILIAR, NIÑAS Y NIÑOS QUE APRENDEN



*Estilos de Aprendizaje  
¿Cómo aprende tu hijo?*

*Familia y escuela, acompañando el  
aprendizaje de nuestras hijas e hijos.*

*Educación a niñas, niños y adolescentes  
con discapacidad desde la casa.*

## ACCIONES

**3 CONFERENCIAS**

**1 PANEL**

**888 INSCRITOS**

**6,065 REPRODUCCIONES**





# Corresponsabilidad Familiar

## INTEGRANTES

C. Ma. de los Ángeles Barrientos

C. Norma Valentina Romero Ornelas

C. Juana Martina Álvarez Ortiz

C. Virginia Aguilera Santoyo

C. Osvaldo Martín García Delgado  
(suplente)

C. Salvador Cruz del Camino

C. Carmen Viridiana Velázquez Ramírez  
(suplente)



**JUANA MARTINA ÁLVAREZ ORTIZ**

Consejera representante de la mesa de  
corresponsabilidad familiar



## OBJETIVO

**GENERAR ESTRATEGIAS PARA FORTALECER EL TRAYECTO EDUCATIVO FORMAL EN EL NIVEL BÁSICO Y MEDIO SUPERIOR.**

La **Dirección General de Educación** en una estrecha colaboración con los integrantes del Consejo, impulso una estrategia articulada en respuesta a la pandemia a través de:



**Consulta para las niñas y niños de León durante la pandemia.**



# CONCLUSIONES Y RETOS

En la sesión del **Consejo Municipal de Participación Social en la Educación** (COMUPASE) del 9 de marzo de 2021, la Dirección General de Educación junto con los integrantes del consejo presentaron al Alcalde de esta ciudad el **Lic. Héctor López Santillana** el presente informe, en el cual se realizó un análisis para identificar los principales temas y retos que a consideración de los consejeros deberían de tener continuidad.

Por lo que hacemos una invitación a los consejeros que se incorporarán en el periodo 2021 – 2023 a valorar la posibilidad de dar continuidad a acciones, programas y proyectos que consideramos son importantes para la educación en nuestro municipio.

•**Dar continuidad y fortalecer las acciones realizadas en apoyo a la cobertura educativa del nivel medio superior.** A través del programa **Estudia León Preparatoria** generamos en el 2020 y 2021, tres alternativas educativas en modalidades virtual y semipresencial en colaboración con Preparatoria Abierta y a Distancia, Universidad Virtual del Estado de Guanajuato (UVEG) y preparatoria de segunda oportunidad en conjunto con asociaciones de la sociedad civil, convirtiendo nuestras bibliotecas en espacios del conocimiento para todas y todos.

•**Crear un modelo municipal de corresponsabilidad familiar en la educación.** Este consejo impulsó foros virtuales dirigidos a las familias del municipio, foros que contaron con la participación de ponentes reconocidos y que fueron muy bien recibidos por parte de los padres y madres de familia. Por lo que proponemos la creación de un calendario de conferencias mensuales que gire en torno al lema de **“Armonía familiar, niñas y niños que aprenden”** que persiga los principios para continuar construyendo una ciudad educadora, logrando la instalación de una escuela a cielo abierto para las familias leonesas.

•**Fortalecer la estrategia de apoyo a la seguridad en el entorno escolar.** Durante esta administración se trabajó en la meta de contar con entornos escolares seguros, en este tema consideramos importante que se fortalezca y continúe con una visión integral que considere la mejora de la infraestructura física de las escuelas y sus entornos más cercanos, una intervención de la comunidad escolar que fomente las acciones de autoprotección de alumnos y personal de la escuela así como, acciones que fomenten la participación de vecinos aliados en el cuidado del entorno escolar y la seguridad de sus integrantes.

Los **principales retos** que enfrentarán, sin duda están relacionados con un regreso seguro a las clases presenciales, apoyar y dar seguimiento a las acciones que se generen para abatir el rezago educativo, combatir la deserción escolar que traerá la pandemia del COVID 19 y acompañar el proyecto educativo del municipio, desde una óptica que va más allá de la escuela mediante un trabajo que tenga una visión de ciudad educadora.